


Муниципальное бюджетное дошкольное образовательное учреждение
«Детский сад №1»

СОГЛАСОВАНО:
Педагогическим советом
Протокол № 3
от 10.01.2022г.

УТВЕРЖДАЮ:
Заведующий МБДОУ №1
 /В.М.Шачнева/
Приказ № 14
10.01.2022г.



**Отчет о результатах самообследования
муниципального бюджетного дошкольного образовательного
учреждения «Детский сад №1»
за 2021 год**

Аналитическая часть

I. Общие сведения об образовательной организации

Наименование образовательной организации	Муниципальное бюджетное дошкольное образовательное учреждение «Детский сад №1» (МБДОУ №1)
Руководитель	Шачнева Вероника Михайловна
Адрес организации	652523, РФ, Кемеровская область, г. Ленинск-Кузнецкий, ул. Абрамцева, 17, 18
Телефон, факс	8 (38456) 3-72-62
Адрес электронной почты	rozanova1965@mail.ru
Учредитель	Управление образования администрации Ленинск-Кузнецкого городского округа
Дата создания	1960г.
Лицензия	№14742 от 17.11.2014г. серия 42ЛО1 №0001762

Муниципальное бюджетное дошкольное образовательное учреждение «Детский сад №1» - 2 отдельно стоящих 2-х этажное кирпичных зданий. Территория ДОУ озеленена, оснащена прогулочными верандами в количестве 8 единиц, имеется спортивная площадка, цветники.

Цель деятельности детского сада – образовательная деятельность по образовательным программам дошкольного образования, присмотр и уход за детьми.

Предметом деятельности Учреждения является обеспечение реализации предусмотренных законодательством Российской Федерации полномочий органов местного самоуправления муниципального образования Ленинск-Кузнецкий городской округ в сфере дошкольного образования.

Режим работы Учреждения

Рабочая неделя – пятидневная, с понедельника по пятницу.

Длительность пребывания детей в группах – 12 часов. Режим работы групп – с 7:00 до 19:00.

II. Система управления организации

Управление Учреждением осуществляется в соответствии с действующим законодательством и Уставом Учреждения.

Управление Учреждением осуществляется на основе сочетания принципов единоначалия и коллегиальности.

Единоличным исполнительным органом Учреждения является руководитель Учреждения (далее – Заведующий), который осуществляет текущее руководство деятельностью Учреждения.

В Учреждении формируются коллегиальные органы управления, к которым относятся:

Общее собрание (конференция) работников;

Совет Учреждения;

Педагогический совет;

Родительский комитет Учреждения.

Органы управления, действующие в Учреждении

Наименование органа	Функции
Заведующий	<ul style="list-style-type: none"> - организует работу Учреждения и несет персональную ответственность за результаты деятельности Учреждения, сохранность, целевое использование переданного Учреждению имущества, состояние трудовой дисциплины, безопасные условия труда работников; - разрабатывает Устав Учреждения, изменения, вносимые в него; - при осуществлении своих прав и исполнении обязанностей действует в интересах Учреждения добросовестно и разумно; - несет в установленном законом порядке ответственность за убытки, причиненные Учреждению его виновными действиями (бездействием), в том числе в случае утраты имущества Учреждения; - в соответствии с законодательством Российской Федерации и настоящим Уставом распоряжается имуществом и денежными средствами Учреждения, заключает договоры, выдает доверенности, открывает лицевые счета, расчетные счет; - утверждает структуру, штатное расписание Учреждения в соответствии с формой и в порядке, утвержденными Учредителем; - утверждает годовую и бухгалтерскую отчетность и регламентирующие деятельность Учреждения внутренние документы, обеспечивает открытие лицевых счетов, обеспечивает своевременную уплату налогов и сборов в порядке и размерах, определяемых налоговым законодательством Российской Федерации, представляет в установленном порядке статистические, бухгалтерские и иные отчеты; - принимает на работу и увольняет работников в установленном порядке, определяет размеры оплаты их труда; - издает в пределах своей компетенции приказы, организует контроль над их исполнением; - организует и проводит мероприятия по подбору, подготовке и повышению квалификации кадров Учреждения; - рассматривает поступившие обращения граждан и юридических лиц; - обеспечивает исполнение законодательства Российской Федерации и в пределах своей компетенции; - ведет коллективные переговоры и заключает коллективные договоры; - поощряет работников за добросовестный и эффективный труд; - заключает от имени Учреждения договоры, в том числе договоры между родителями (законными представителями) воспитанников и Учреждением; - создает условия для реализации образовательных программ в Учреждении; - планирует, организует и контролирует образовательный процесс, отвечает за качество и эффективность работы Учреждения; - контролирует график прохождения аттестации работников Учреждения; - формирует контингент воспитанников Учреждения, организует прием детей и комплектование групп детьми в соответствии с их возрастом, состоянием здоровья,

	<p>индивидуальными особенностями в порядке, установленном настоящим Уставом;</p> <ul style="list-style-type: none"> - несет ответственность за жизнь и здоровье воспитанников и работников во время образовательного процесса, соблюдение норм охраны труда и техники безопасности; осуществляет взаимосвязь с родителями (законными представителями) воспитанников, общественными организациями, другими образовательными учреждениями по вопросам дошкольного образования; - осуществляет иные функции и обязанности, предусмотренные действующим законодательством Российской Федерации, муниципальными правовыми актами муниципального образования Ленинск-Кузнецкий городской округ, настоящим Уставом и трудовым договором.
<p>Родительский комитет Учреждения</p>	<ul style="list-style-type: none"> - содействует организации совместных мероприятий в Учреждении – родительских собраний, дней открытых дверей, конкурсов, соревнований, выставок, клубов для родителей (законных представителей) воспитанников; - оказывает посильную помощь Учреждению в укреплении материально- технической базы, благоустройстве его помещений, детских площадок и территории; - помогает в работе с воспитанниками из неблагополучных семей.
<p>Совет Учреждения</p>	<ul style="list-style-type: none"> - прогнозирование развития материально-технического обеспечения и оснащения образовательного процесса; - привлечение для уставной деятельности Учреждения дополнительных источников финансирования и материальных средств; - утверждение и представление Учредителю и общественности ежегодного отчета о поступлении и расходовании средств; - организация и совершенствование методического обеспечения образовательного процесса; - разработка проектов Правил внутреннего трудового распорядка и иных локальных нормативных актов Учреждения; - обсуждение и согласование основной образовательной программы дошкольного образования и Программы развития Учреждения, учебных планов; - согласование Положений: об оплате труда, о компенсационных выплатах и стимулирующей части фонда оплаты труда работникам Учреждения; - внесение предложений Заведующему о поощрении лучших работников; - ходатайство об оказании материальной помощи нуждающимся работникам Учреждения.
<p>Педагогический совет</p>	<ul style="list-style-type: none"> - определяет направления образовательной деятельности Учреждения; - выбирает и использует педагогические обоснованные формы, средства, методы обучения и воспитания; учебники, учебные пособия, материалы и иные средства обучения и воспитания в соответствии с образовательной программой и в порядке, установленном законодательством об образовании; - участвует в разработке образовательных программ, в том числе учебных планов, календарных учебных графиков, рабочих учебных предметов, курсов, дисциплин (модулей), методических материалов и иных компонентов образовательных программ;

	<ul style="list-style-type: none"> - рассматривает проект годового плана Учреждения; - организует выявление, обобщение, распространение, внедрение педагогического опыта; - рассматривает вопросы повышения квалификации и переподготовки кадров; - заслушивает отчеты Заведующего о создании условий для реализации основной общеобразовательной программы дошкольного образования, отчеты Заведующего о результатах работы Учреждения за учебный год, отчеты педагогических работников Учреждения о ходе реализации основной общеобразовательной программы дошкольного образования; - контролирует выполнение ранее принятых решений; - организует обсуждение нормативных правовых актов в области дошкольного образования; - принимает решения о награждении, поощрении педагогических работников Учреждения.
Общее собрание (конференция) работников	<ul style="list-style-type: none"> - обсуждает проект коллективного договора; - рассматривает и обсуждает Программу развития Учреждения; - рассматривает и обсуждает проект годового плана работы Учреждения; - обсуждает вопросы состояния трудовой дисциплины в Учреждении и мероприятия по ее укреплению; - рассматривает вопросы охраны и безопасности условий труда работников, охраны здоровья воспитанников в Учреждении; - обсуждает изменения настоящего Устава; - обсуждает вопросы привлечения для уставной деятельности Учреждения дополнительных источников финансирования и материальных средств; - утверждает ежегодный отчет о поступлении и расходовании средств; - рассматривает (до утверждения Заведующим) Правила внутреннего трудового распорядка и иные локальные нормативные акты Учреждения; - принимает решения по иным вопросам, отнесенным настоящим Уставом к компетенции общего собрания (конференции) работников Учреждения.

Структура и система управления соответствуют специфике деятельности Учреждения.

III. Оценка образовательной деятельности

Образовательная деятельность в Учреждении организована в соответствии с Федеральным законом от 29.12.2012 № 273-ФЗ «Об образовании в Российской Федерации», ФГОС дошкольного образования, СП 2.4.3648-20 «Санитарно-эпидемиологическими требованиями к организациям воспитания и обучения, отдыха и оздоровления детей и молодежи» .

Образовательный процесс в ДОУ осуществлялся по ООП ДО, разработанной на основе Примерной основной образовательной программы дошкольного образования (одобренной решением федерального учебно-методического объединения по общему образованию Протокол от 20.05.2015 г. № 2/15), Программы дошкольного образования «От рождения до школы» под ред. Н. Е. Вераксы, Т. С. Комаровой, М. А. Васильевой (одобрена Федеральным УМО по общему образованию 20 мая 2015 г.). ООП ДО МБДОУ № 1 прошла общественно – профессиональную экспертизу (август 2018г.), имеется сертификат; с учетом санитарно-эпидемиологических правил и норматив, недельной нагрузки.

Детский сад посещают 172 воспитанника в возрасте от 1,5 до 7 лет включительно. В Учреждении сформировано 6 групп общеразвивающей направленности. Из них:

- Группа раннего возраста – 17 человек;
- 1-я младшая группа – 18 человек;
- 1-я младшая №1 – 19 человек;
- 2-я младшая группа – 32 человека;
- Средняя группа – 30 человек;
- Старшая группа – 29 человек;
- Подготовительная к школе группа – 27 человек.

В конце учебного года педагоги проводили педагогический мониторинг. Формы проведения педагогического мониторинга:

- систематические наблюдения;
- организация специальной игровой деятельности;
- получение ответов на поставленные задачи через педагогические ситуации;
- анализ продуктов детской деятельности.

В апреле 2021 года воспитатели подготовительной группы проводили обследование воспитанников на предмет оценки сформированности предпосылок к учебной деятельности в количестве 31 человек. Задания позволили оценить сформированность у воспитанников предпосылок к учебной деятельности: возможность работать в соответствии с фронтальной инструкцией (удержание алгоритма деятельности), умение самостоятельно действовать по образцу и осуществлять контроль, обладать определенным уровнем работоспособности, а также вовремя остановиться в выполнении того или иного задания и переключиться на выполнение следующего, возможностей распределения и переключения внимания, работоспособности, темпа, целенаправленности деятельности и самоконтроля.

Результаты педагогического мониторинга показали прогрессирующую динамику на конец учебного года, что позволяет говорить о результативности образовательной деятельности в Учреждении.

Воспитательная работа

Чтобы выбрать стратегию воспитательной работы, в 2021 году проводился анализ состава семей воспитанников.

Характеристика семей по составу

Неполные семьи	Полные семьи	Многодетные семьи	Одиноких родителей	Опекаемые дети
33	139	24	10	1

Воспитательная работа строится с учетом индивидуальных особенностей детей, с использованием разнообразных форм и методов, в тесной взаимосвязи воспитателей, специалистов и родителей. Детям из неполных семей уделяется большее внимание в первые месяцы после зачисления в Учреждение.

IV. Оценка функционирования внутренней системы оценки качества образования

В Учреждении утверждено Положение о форме, периодичности и порядке текущего контроля и промежуточной аттестации воспитанников от 26.01.2018г. Мониторинг качества образовательной деятельности в 2020 году показал хорошую работу педагогического коллектива по всем показателям.

В период с 18.10.2021г. по 29.10.2021г. проводилось анкетирование родителей на определение удовлетворенности качеством образования, в котором приняли участие 189 человек; получены следующие результаты:

-доля получателей услуг, положительно оценивающих доброжелательность и вежливость работников Организации – 99%,

- доля получателей услуг, удовлетворенных компетентностью работников Организации – 95%.,
- доля получателей услуг, удовлетворенных материально – техническим обеспечением Организации – 90%,
- доля получателей услуг, удовлетворенных качеством предоставляемых образовательных услуг – 98%,
- доля получателей услуг, которые готовы рекомендовать Организацию родственникам и знакомым – 100%.

Результаты анкетирования родителей показали высокую степень удовлетворенности качеством предоставляемых услуг.

V. Оценка кадрового обеспечения

Количество педагогов в ДООУ: 15, из них: старший воспитатель - 1, музыкальный руководитель – 1, воспитатели – 13.

Возрастной состав педагогов, в том числе заведующий:

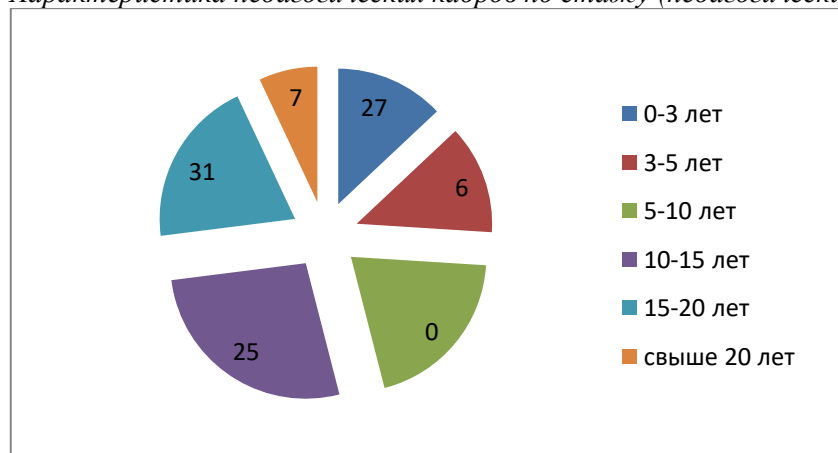
Год/ количество человек (%) по возрастным группам	До 30 лет кол-во / %	30-34 лет кол-во / %	35 -39 лет кол-во / %	40-44 лет кол-во / %	45-49 лет кол-во / %
2021	2/13	2/13	3/21	6/40	2/13

Коллектив ДООУ состоит из опытных, работоспособных педагогов. Большая часть коллектива составляют педагоги в возрасте от 35-39 лет – 21 %, 40-44 лет - 40 %.

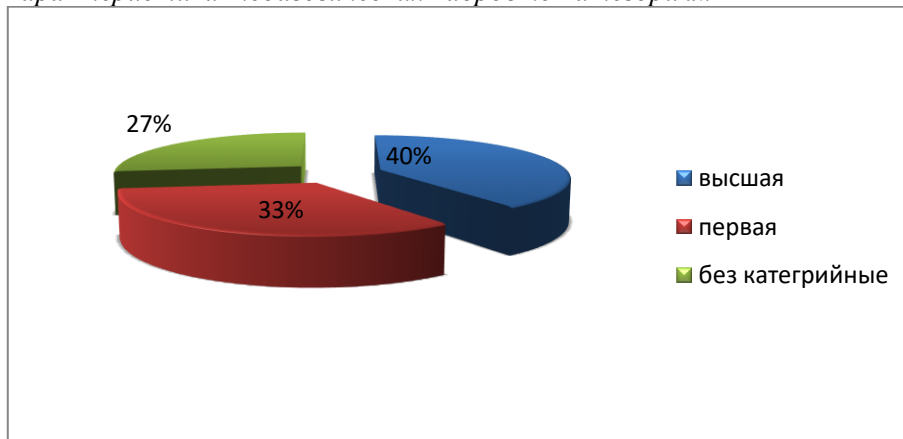
Характеристика педагогических кадров по образованию



Характеристика педагогических кадров по стажу (педагогический стаж)



Характеристика педагогических кадров по категориям



Коллектив педагогов стабильный, объединён едиными целями на решение задач и приоритетов дошкольного образования, имеет благоприятный психологический климат. Повышение квалификации педагогических и руководящих работников проводится в системе и осуществляется в соответствии с графиком. Творческий потенциал педагогического коллектива показывает тенденцию роста активности и самостоятельности, стремления к новациям и исследованиям. Педагоги постоянно повышают свой профессиональный уровень, эффективно участвуют в работе методических объединений, знакомятся с опытом работы своих коллег и других дошкольных учреждений, а также саморазвиваются. Все это в комплексе дает хороший результат в организации педагогической деятельности и улучшении качества образования и воспитания дошкольников.

VI. Оценка учебно-методического и библиотечно-информационного обеспечения

Библиотечный фонд располагается в методическом кабинете, группах детского сада. Библиотечный фонд представлен методической литературой по всем образовательным областям основной образовательной программы дошкольного образования, детской художественной литературой, периодическими изданиями, а также другими информационными ресурсами на различных электронных носителях. В каждой возрастной группе имеется банк необходимых учебно-методических пособий, рекомендованных для планирования воспитательно-образовательной работы в соответствии с обязательной частью ООП. ДОУ укомплектовано электронными образовательными ресурсами: компьютер-3, принтер - 1, МФУ - 3. Подключение интернета, электронной почты осуществляется на двух компьютерах. Материально-техническое обеспечение групповых помещений соответствует требованиям. Игрушки, игры, пособия в соответствии с возрастными особенностями детей. Мебель (столы, стулья, шкафы для размещения игр и игрушек) согласно росту детей.

VII. Оценка материально-технической базы

В Учреждении сформирована материально-техническая база для реализации образовательных программ, жизнеобеспечения и развития детей. В Учреждении оборудованы помещения:

- групповые помещения – 7;
- спальня – 3;
- кабинет заведующего – 2;
- методический кабинет – 1;
- пищеблок – 2;
- прачечная – 2;
- медицинский кабинет – 2;
- музыкальный зал -1;

- изолятор – 2.

При создании развивающей предметно – пространственной среды воспитатели учитывают возрастные, индивидуальные особенности детей своей группы. Оборудованы групповые комнаты, включающие игровую, познавательную, обеденную зоны.

В 2021 году в Учреждении проведен текущий ремонт 7 групп, 3 спальных помещений, коридоров 1 и 2 этажей, медкабинета, кабинета заведующего, музыкального зала.

Материально-техническое состояние Учреждения и территории соответствует действующим санитарно-эпидемиологическим требованиям к устройству, содержанию и организации режима работы в дошкольных организациях, правилам пожарной безопасности, требованиям охраны труда.

VIII. Результаты анализа показателей деятельности организации

Анализ деятельности детского сада за 2021 год выявил успешные показатели в деятельности ДОУ:

*Учреждение функционирует в режиме развития.

*Хороший уровень освоения детьми программы.

*В ДОУ сложился перспективный, творческий коллектив педагогов, имеющих потенциал к профессиональному росту и развитию.

Дошкольное учреждение эффективно работает, постоянно пополняется фонд детской и методической литературы, пособий и игрушек. Усилия педагогического коллектива и администрации направлены на сохранение и повышение имиджа ДОУ на рынке образовательных услуг.

Анализ показателей указывает на то, что детский сад имеет достаточную инфраструктуру, которая соответствует требованиям СанПиН 2.4.1.3049-13 «Санитарно-эпидемиологические требования к устройству, содержанию и организации режима работы дошкольных образовательных организаций» с изменениями и дополнениями на 27.08.2015г. и позволяет реализовывать образовательные программы в полном объеме в соответствии с ФГОС ДО.

№ п/п	Показатели	Единица измерения	Показатели
1.	Образовательная деятельность		
1.1	Среднесписочная численность воспитанников, осваивающих образовательную программу дошкольного образования, в том числе:	человек	178
1.1.1	В режиме полного дня (8-12 часов)	человек	178
1.1.2	В режиме кратковременного пребывания (3-5 часов)	человек	0
1.1.3	В семейной дошкольной группе	человек	0
1.1.4	В форме семейного образования с психолого-педагогическим сопровождением на базе дошкольной образовательной организации	человек	0
1.2	Общая численность воспитанников в возрасте до 3 лет	человек	59
1.3	Общая численность воспитанников в возрасте от 3 до 7 лет	человек	119
1.4	Численность/удельный вес численности воспитанников в общей численности воспитанников, получающих услуги присмотра и ухода:	человек/%	178/100
1.4.1	В режиме полного дня (8-12 часов)	человек/%	178/100
1.4.2	В режиме продленного дня (12-14 часов)	человек/%	0
1.4.3	В режиме круглосуточного пребывания	человек/%	0
1.5	Численность/удельный вес численности воспитанников с ограниченными возможностями здоровья в общей	человек/%	0

	численности воспитанников, получающих услуги:		
1.5.1	По коррекции недостатков в физическом и (или) психическом развитии	человек/%	0
1.5.2	По освоению образовательной программы дошкольного образования	человек/%	0
1.5.3	По присмотру и уходу	человек/%	0
1.6	Средний показатель пропущенных дней при посещении дошкольной образовательной организации по болезни на день одного воспитанника		5
1.7	Общая численность педагогических работников, в том числе:	человек	15
1.7.1	Численность/удельный вес численности педагогических работников, имеющих высшее образование	человек/%	12/80
1.7.2	Численность/удельный вес численности педагогических работников, имеющих высшее образование педагогической направленности (профиля)	человек/%	12/80
1.7.3	Численность/удельный вес численности педагогических работников, имеющих среднее профессиональное образование	человек/%	3/20
1.7.4	Численность/удельный вес численности педагогических работников, имеющих среднее профессиональное образование педагогической направленности (профиля)	человек/%	2/13
1.8	Численность/удельный вес численности педагогических работников, которым по результатам аттестации присвоена квалификационная категория, в общей численности педагогических работников, в том числе:	человек/%	11/73
1.8.1	Высшая	человек/%	6/40
1.8.2	Первая	человек/%	5/33
1.9	Численность/удельный вес численности педагогических работников в общей численности педагогических работников, педагогический стаж работы которых составляет:		
1.9.1	До 5 лет	человек/%	4/27
1.9.2	Свыше 20 лет	человек/%	1/7
1.10	Численность/удельный вес численности педагогических работников в общей численности педагогических работников в возрасте до 49 лет	человек/%	15/100
1.11	Численность/удельный вес численности педагогических работников в общей численности педагогических работников в возрасте от 50 лет	человек/%	0
1.12	Численность/удельный вес численности педагогических и административно-хозяйственных работников, прошедших за последние 3 года повышение квалификации/профессиональную переподготовку по профилю педагогической деятельности или иной осуществляемой в образовательной организации деятельности, в общей численности педагогических и административно-хозяйственных работников	человек/%	15/100
1.13	Численность/удельный вес численности педагогических и административно-хозяйственных работников, прошедших повышение квалификации по применению в образовательном процессе федеральных государственных образовательных стандартов в общей численности	человек/%	15/100

	педагогических и административно-хозяйственных работников		
1.14	Соотношение "педагогический работник/воспитанник" в дошкольной образовательной организации	человек/человек	15/178
1.15	Наличие в образовательной организации следующих педагогических работников:		
1.15.1	Музыкального руководителя	да/нет	да
1.15.2	Инструктора по физической культуре	да/нет	нет
1.15.3	Учителя-логопеда	да/нет	нет
1.15.4	Логопеда	да/нет	нет
1.15.5	Учителя-дефектолога	да/нет	нет
1.15.6	Педагога-психолога	да/нет	нет
2.	Инфраструктура		
2.1	Общая площадь помещений, в которых осуществляется образовательная деятельность, в расчете на одного воспитанника	кв.м	819
2.2	Площадь помещений для организации дополнительных видов деятельности воспитанников	кв.м	0
2.3	Наличие физкультурного зала	да/нет	нет
2.4	Наличие музыкального зала	да/нет	да
2.5	Наличие прогулочных площадок, обеспечивающих физическую активность и разнообразную игровую деятельность воспитанников на прогулке	да/нет	Да

Анализ показателей указывает на то, что Учреждение имеет достаточную инфраструктуру, которая соответствует требованиям СП 2.4.3648-20 «Санитарно-эпидемиологическими требованиями к организациям воспитания и обучения, отдыха и оздоровления детей и молодежи» и позволяет реализовывать образовательные программы в полном объеме в соответствии с ФГОС ДО. Детский сад укомплектован достаточным количеством педагогических и иных работников, которые имеют высокую квалификацию и регулярно проходят повышение квалификации, что обеспечивает результативность образовательной деятельности.